



Schody spiralne to efektowne wizualnie rozwiązanie, sprawdzające się szczególnie w niewielkich wnętrzach.



### Jakie są minimalne wymiary schodów do domu jednorodzinnego?

arch. Jolanta Olszewska, współwłaścicielka firmy Mazer Schody

Niewątpliwie schody powinny być wygodne i praktyczne, stąd też dużo uwagi należy poświęcić ich odpowiedniemu zaprojektowaniu. Aby poruszanie się po nich nie nastęrczało problemów i umożliwiało swobodne mijanie się dwóch osób zalecana przez nas szerokość konstrukcji powinna mieć co najmniej 100 cm szerokości. Istotną kwestią są również wymiary stopni, które powinny być dostosowane do średniej długości ludzkiego kroku. Według norm głębokość stopnia powinna wynosić minimum 22 cm, sugerowane minimum to 25 cm, zaś wysokość stopnia wynosi od 16 do 19 cm. Oczywiście wszystkie stopnie schodów muszą mieć dokładnie taką samą wysokość, gdyż nawet minimalne różnice mogą być niebezpieczne dla użytkowników. Przy stopniach zabiegowych trzeba pamiętać, że głębokość stopnia mierzona jest (40 cm) od poręczy. Warto również zwrócić uwagę na ilość stopni w jednym biegu. Wygodę poruszania się zapewnia nieparzysta liczba – od trzech do 17 stopni. Biegi, rozdzielone spocznikiem, pozwalają na złapanie „oddechu” i uważane są za jedną z najbardziej komfortowych konstrukcji. Bardzo ważny jest także kąt nachylenia stopni. Komfort poruszania się zapewnia zakres od 30 do 35°, zaś o bezpieczeństwo zadba odpowiednio wysoka, co najmniej 90 cm, balustrada.

się w tradycyjną, ciepłą aranżację salonu. Powstałą wnękę pod schodami można wypełnić dodatkowymi półkami, a w przypadku schodów na beton, pokrytą tynkiem lub innym materiałem powierzchnię wykorzystać jako ściankę działową, gotową do dekoracji. Tak jak wyraźnie oddzielone od części mieszkalnej schody sprzyjają intymności domowników, tak schody otwarte na salon zacieśniają więzi między mieszkańcami. Korzystając ze schodów każdy członek rodziny korzysta jednocześnie z salonu, dzięki czemu jest więcej okazji do przypadkowych rodzinnych spotkań. W końcu, schody w salonie mają też walory praktyczne. W sytuacji przemeblowywania poddasza czy piętra znaczenie łatwiejszy jest transport mebli na schodach nieograniczonych ścianami klatki schodowej.

### Ciepłe drewno, nowoczesny metal, solidny beton, a może szkło...

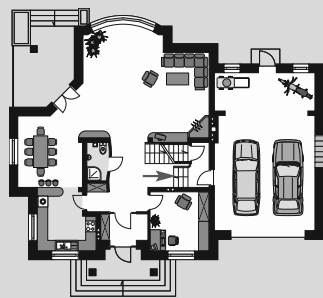
Niezależnie od tego, czy zechcemy do domu wprowadzić powiew nowoczesności, czy pozostać wiernymi tradycyjnym klatkom schodowym, będziemy musieli zdecydować z jakiego materiału nasze schody zostaną wykonane. Rodzaj surowca ma niebagatelne znaczenie w kontekście estetyki schodów, ale także nie pozostaje bez wpływu na wygodę i bezpieczeństwo ich eksploatacji oraz determinuje, na jakim etapie budowy powinniśmy podjąć się ich montażu.

Schody żelbetowe, jako integralna część konstrukcji domu, powinny być wznoszone wraz z innymi elementami budynku, na etapie stanu surowego. Na uprzednio przygotowanym deskowaniu wykonuje się zbrojenie, które później pokrywa się wylewką betonową. Do niewątpliwych zalet schodów betonowych należy zaliczyć ich ognioodporność, solidność konstrukcji oraz możliwość korzystania z komunikacji jeszcze na etapie budowy domu (od wylania betonu musi upłynąć kilka dni). W domach jednorodzinnych schody betonowe są najczęściej pokrywane okładziną drewnianą, ale równie dobrze można wyłożyć je, np. płytkami ceramicznymi. Wadą schodów betonowych jest ich masywność, która może przytłoczyć wizualnie niewielkie wnętrza oraz trudności z późniejszym ewentualnym przeniesieniem schodów w trakcie zmiany aranżacji domu.

W przeciwieństwie do schodów betonowych, konstrukcje drewniane można montować już po zakończeniu prac wykończeniowych, po pomalowaniu ścian i ułożeniu podłóg. Ponieważ schody są elementem wysoce eksploatowanym każdego dnia, do ich budowy powinno się używać twardych odmian drewna, o odpowiedniej gęstości włókien. Polecane gatunki to drzewa liściaste, takie jak jesion, dąb i buk. Kolejnym wymogiem dotyczącym drzewa konstrukcyjnego jest jego uprzednie wysuszenie - wilgotność materiału nie powinna przekraczać poziomu 8–12%. Poza drewnem liteym, bliższym naturze,

## Projekt Bachus 7, Biuro Projektów MTM Styl

Schody zlokalizowane są pomiędzy hollem a salonem, wychodząc częściowo na obydwa pomieszczenia. W takiej aranżacji pełnią funkcję elementu oddzielającego i jednocześnie łączącego wnętrza. Przewidziane pod schodami wolne miejsce można wykorzystać np.



na umiejscowienie głośników kina domowego. Estetyczna kolumna stanowi umowne odgraniczenie schodów od salonu.